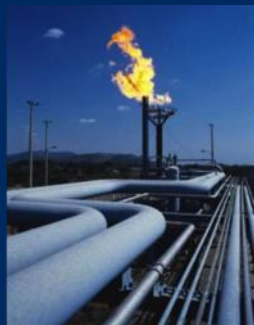




МИНИСТЕРСТВО ЭНЕРГЕТИКИ
РОССИЙСКОЙ ФЕДЕРАЦИИ



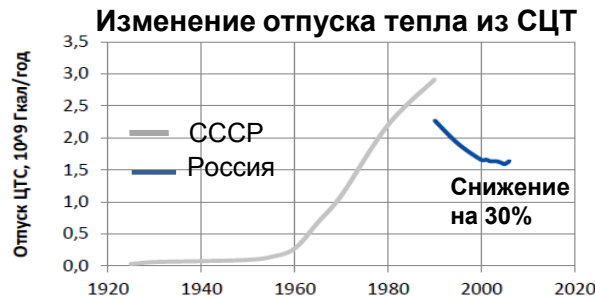
Политика в теплоснабжении

Сентябрь 2014 г.
Москва

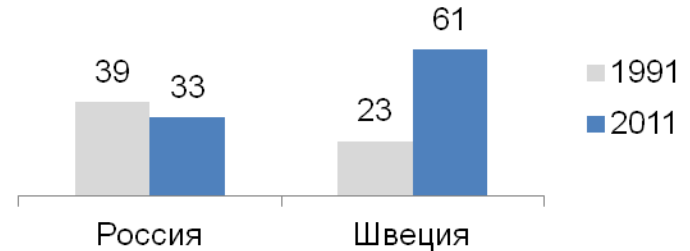


Централизованное теплоснабжение на базе ТЭЦ в России позволило совершить индустриальный прорыв 1960-1970 гг...

....но сейчас находится в упадке



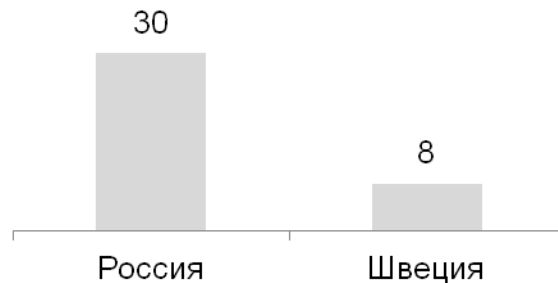
Изменение доли выработки тепла в комбинированном режиме на ТЭЦ, %



...кроме этого...

Растет прогрессирующими темпами износ (более 60% сетей работают с превышением нормативного срока службы), как следствие – высокие потери и аварийность

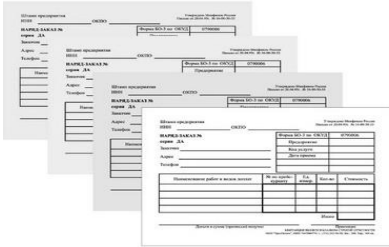
Потери в тепловых сетях, %



При этом, теплоснабжение – по обороту сопоставимо с 2,5% ВВП РФ (1,5 трлн. руб.) и составляет более 50% в платеже гражданина за ЖКУ



Ключевые действия по наведению порядка в сфере теплоснабжения



Изменение подходов к ценообразованию

- Установление цены для потребителей как предельно максимальной с ограничением по цене альтернативной котельной
- Либерализация договорных отношений ЕТО с сетями и генерацией

Назначение ЕТО ответственным за систему теплоснабжения

- Изменение функций ЕТО
- Усиление ответственности ЕТО перед потребителем

Дополнительные меры повышения управляемости отрасли

- Усиление требований к учету потребления тепла
- Повышение платежной дисциплины



Отмена регулирования тарифов на пар и на т/э на коллекторах (кроме населения)

Изменения в законопроект №182358-6 (ко второму чтению)*

(!) **Поэтапная отмена регулирования тарифов на т/э, теплоноситель в виде пара и тарифов на т/э на коллекторах (кроме поставок населению)**

- потребитель на коллекторах – потребитель, присоединенный к источнику непосредственно либо через тепловую сеть источника или потребителя, без иных соединений с СЦТ
- регулирование услуг по передаче т/э, теплоносителя в виде пара сохраняется, отмена регулирования только для производства и(или) поставки т/э, теплоносителя в виде пара

1 этап – до 31 декабря 2017 года

- цены определяются по соглашению сторон в пределах установленного тарифа

2 этап – полная отмена государственного регулирования тарифов

✓ с 01 января 2018 года

- на т/э, теплоноситель, которые произведены источником с установленной мощностью 10 и более Гкал/ч и (или)
- т/э, теплоноситель поставляются потребителям, годовой объем потребления которых 50 тыс. и более Гкал (по данным за предшествующий период регулирования)

✓ с даты, определенной Правительством РФ

- т/э, теплоноситель произведены источником с установленной мощностью менее 10 Гкал/ч и (или)
- тепловая энергия, теплоноситель поставляются «мелким» потребителям, годовой объем потребления которых менее 50 тыс. Гкал (по данным за 2017 год)

(!) Защита тарифных потребителей: деятельность по нерегулируемым ценам не учитываются в тарифах ни по плану, ни по факту (тарифы – исходя из 100%-го регулирования)



Новые принципы и правила ценообразования на т/э через общую тепловую сеть

Цена альтернативной котельной (цена АК)



Цена «альтернативной котельной» является **естественным пределом цены для конечных потребителей, создающим конкурентную среду** в отрасли: он определяет уровень отказа от централизованного теплоснабжения там, где оно неконкурентоспособно.



Цена АК – по каждой СЦТ

1. Основные параметры, формула расчета и порядок применения устанавливаются Правительством РФ
2. Параметры цены АК определяются с учетом региональных особенностей
 - вид топлива,
 - климат,
 - сейсмичность,
 - транспортная доступность,
 - плотность застройки
3. Величина цены АК рассчитывается НП «Совет рынка» с участием субъектов РФ и устанавливается РЭК

Цена внутри «котла ЕТО» (для сетей и генерации)



Не регулируется, определяется по соглашению сторон (см. след. слайд)



Новые принципы и правила ценообразования на т/э: продолжение

- **ЕТО сама определяет конечные цены** в рамках предельного уровня цен, равного:

- ✓ цене АК – в СЦТ, где текущий тариф ниже цены АК
- ✓ тарифу на фикс. дату – в СЦТ, где текущий тариф выше цены АК

- **Отмена регулирования закупочных цен:**

- ✓ т/источников
- ✓ т/сетей

(!) Правительство РФ устанавливает нормативы сетевых затрат как референтные расценки (по аналогии с ценой АК), применяемые в случае разногласий между сторонами договоров

- **Сохранение регулирования тарифов на т/носитель и ГВС в открытых системах**
- **Отмена платы за подключение** (с возможностью отказа в подключении вне зоны ЕТО и сохранения платы для крупных ИП по критериям, установленным Правительством РФ)
- **Отмена платы за резерв и соответствующей услуги**



ЕТО – стержень системы отношений в сфере теплоснабжения

Модель показывает отличные результаты в мире
(Финляндия, Швеция и др.)

Центр модели – единый ответственный в каждой системе централизованного теплоснабжения – Единая теплоснабжающая организация (ЕТО)

Технический диспетчер

Отвечает за надежность и качество теплоснабжения

Коммерческий диспетчер

Обеспечивает загрузку наиболее эффективных мощностей
Ведет учетный баланс

Единое окно для потребителей

Закупает тепло у производителей для потребителей
Подключает к системе теплоснабжения
Отвечает перед потребителем за работу всей системы

Долгосрочный гарант надежности и развития

Заключает долгосрочные договоры с инвесторами
Отвечает за развитие системы

ЕТО – владелец самых крупных активов в системе централизованного теплоснабжения

Модель создает стимулы для развития, повышения эффективности



ЕТО – центр ответственности за надежность и качество теплоснабжения перед потребителем



ЕТО – несет АДРЕСНУЮ финансовую ответственность за надежность и качество тепла (НЕДООТПУСК) конкретному ПОТРЕБИТЕЛЮ



НЕДООТПУСК тепла должен фиксироваться приборами учета:

- при перерывах в подаче тепла (**надежность**)
- при отклонении температуры теплоносителя (**качество**)



Величина ШТРАФА за НЕДООТПУСК тепла рассчитывается исходя из цены альтернативного теплоснабжения



Регламент штрафования основан на ПРЕЗУМПЦИИ ВИНОВНОСТИ ЕТО:

- **сначала** – выплата ШТРАФА потребителю
- **затем** – ЕТО может оспорить штраф в суде

Понятный, справедливый для потребителя механизм реализации ответственности ЕТО за надежность и качество теплоснабжения

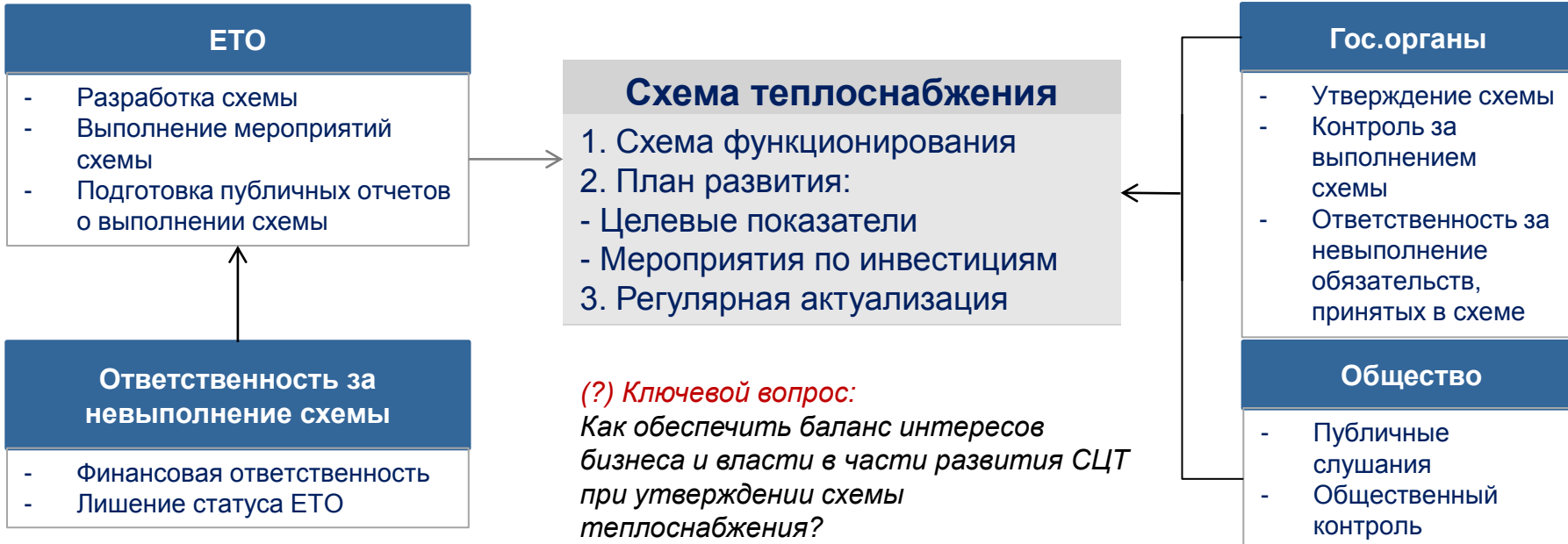


Сейчас

- Утверждается ОМСУ, Минэнерго (города >500 т.ч.)
- Один из документов тер. планирования и финансово-обязывающий документ
- Используются для:
 - ✓ установления тарифов, загрузки т/источников, заключения договоров
 - ✓ формирования инвест.программ

В новой модели

- Разрабатывается ЕТО
- Утверждается ОМСУ, Минэнерго (города >500 т.ч.);
- Один из документов тер. Планирования
- Решение о назначении ЕТО принимается вне Схемы
- Из Схемы исключается определение объема полезного отпуска т/э
- В Схеме отражается информация о:
 - ✓ тепловой мощности источников т/э и ее прогнозом изменении
 - ✓ предложения ЕТО по строительству и реконструкции объектов для обеспечения нагрузки (с учетом вводов/выводов, резерва)





Роль государственного регулирования в новой модели

Прямое государственное регулирование

Текущая модель

- Регулирование всех тарифов
- Утверждение схемы теплоснабжения (в виде основного документа, по которому работает система теплоснабжения как в долгосрочном, так и краткосрочном горизонте)
- Назначение/смена ЕТО в схеме
- Ответственность за организацию надежного теплоснабжения, готовность к отопительному периоду
- Контроль деятельности субъектов (соблюдение законодательства, антимонопольный контроль, санитарно-эпидемиологический надзор, защита потребителей)
- ОМСУ согласовывает вывод мощностей из эксплуатации



Косвенное государственное регулирование. Передача большинства функций государства в плоскость договорных отношений

Новая модель (модель АК)

- Утверждение цены альтернативной котельной и референтных расценок на услуги по передаче т/э
- Утверждение схемы теплоснабжения как инструмента территориального планирования. Контроль за выполнением схемы теплоснабжения
- Назначение/смена ЕТО вне схемы теплоснабжения
- Организация надежного теплоснабжения (в том числе в случае невыполнения ЕТО своих обязанностей или отказа ЕТО от своих функций, разбор жалоб потребителей)
- Контроль деятельности субъектов, в т.ч. ЕТО (соблюдение законодательства, антимонопольный контроль, санитарно-эпидемиологический надзор, защита потребителей, готовности к отопительному периоду)
- ЕТО согласовывает вывод мощностей из эксплуатации



Изменение требований к приборам учета тепла

Действующий порядок (ФЗ-261)

Можно не устанавливать приборы учета т/э
- в отношении объектов с максимальным объемом потребления тепловой энергии $< 0,2$ Гкал/ч*

* Справочно: такие объекты могут составлять до 30% от всех точек поставки

- + нет роста объема потребления т/э в таких жилых домах, как следствие роста платежа гражданина
- + нет дополнительных затрат бюджетов всех уровней на установку приборов учета в отношении организаций, финансируемых из таких бюджетов
- возможность потребителю получать товар «без весов»
- отсутствие экономических стимулов у самих потребителей устанавливать приборы учета
- убытки ТСО или оплата в тарифе всеми потребителями разницы между реальным и расчетным потреблением (в т.ч. из-за применения нормативов, которые не покрывают реальное потребление)



Предложения по новой модели**

Исключить возможность не устанавливать приборы учета для объектов с максимальным потреблением т/э $< 0,2$ Гкал/ч, с учетом особенностей такой отмены для отдельных категорий потребителей для этого:

- Провести анализ необходимости такой отмены с возможностью применения упрощенного, группового учета – **срок 1 ноября 2014 г.**
- С учетом проведенного анализа внести изменения в ФЗ-190 «О теплоснабжении» и Правила учета тепловой энергии, теплоносителя – **срок I кв. 2015 г. (3 мес. с даты принятия ФЗ для ПП)**

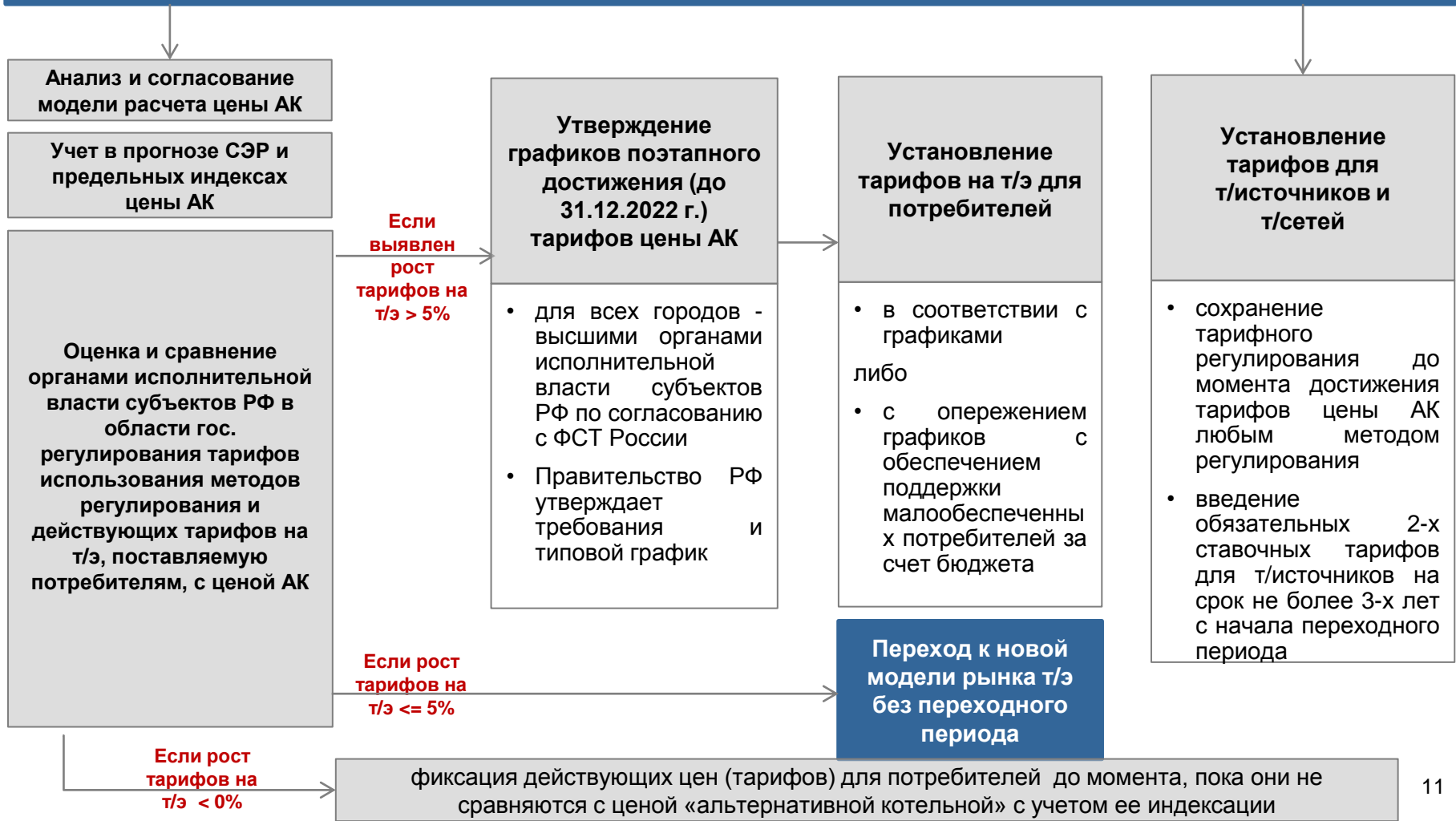
** На основе проекта Дорожной карты

- + учет всей потребляемой т/э
- + стимулы к проведению мероприятий по энергоэффективности и рациональному использованию т/э
- + повышение собираемости платежей и сокращение убытков ТСО от разницы между реальным и расчетным потреблением
- + снижение стоимости оснащения приборами учета объектов для определённых категорий потребителей
- может быть рост платежа у граждан в таких домах, из-за увеличения объема потребления

Для минимизации «-»: право граждан на льготы по оплате коммунальных услуг - существующий механизм



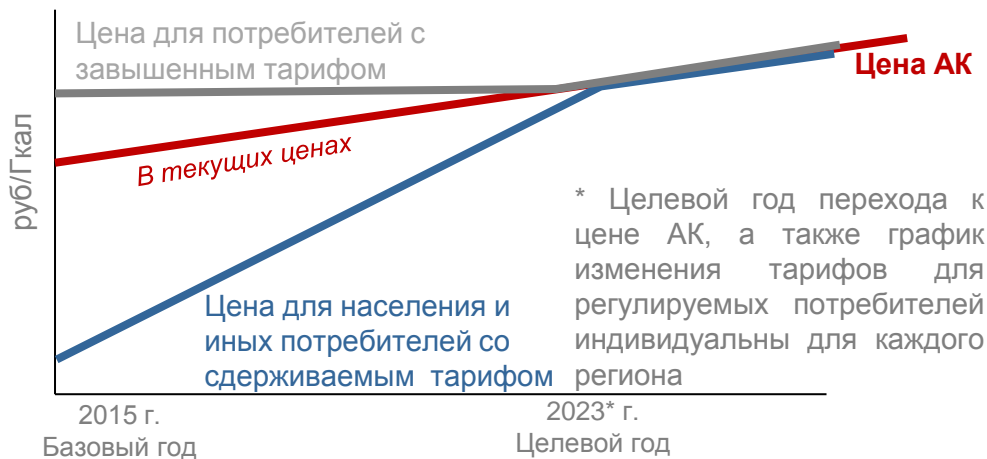
Начало реализации в 2015 г. с учетом обязательности внедрения целевой модели на всей территории Российской Федерации к 2023 г. с учетом следующих особенностей



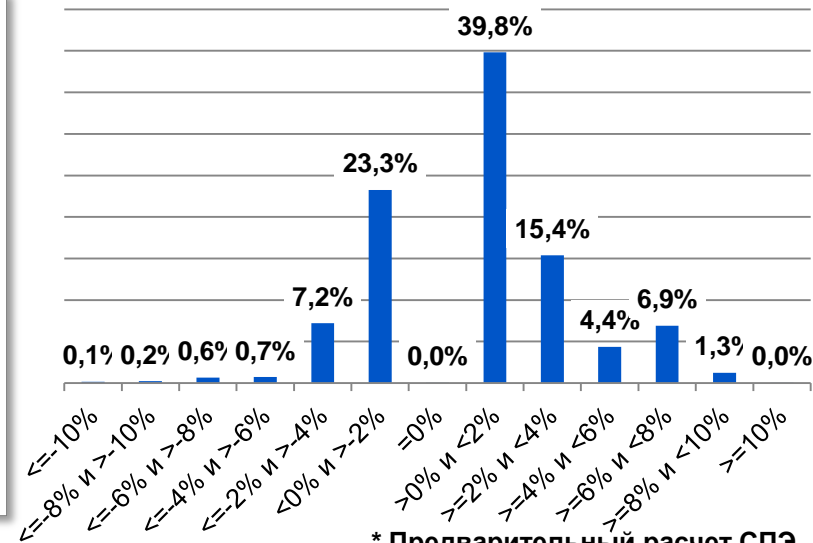


Для достижения уровня цен «альтернативной котельной» к **2023** году при отмене субсидий теплоснабжающим организациям потребуется повышение тарифов темпом на **2-4 %** превышающих инфляцию

Логика перехода к цене альтернативной котельной



Количество населения по среднегодовому темпу роста тарифа относительно инфляции до 2023 года *



Предлагаем

На тех территориях, где тарифы выше цены АК: «Фиксация» тарифов (!)
тарифы ниже цены АК: Постепенный рост до цены АК



Эффекты от внедрения новой модели рынка

Для потребителей

- Комфорт для потребителей, усиление ответственности перед ними за надежность и качество
- Увеличение энергосбережения и повышение энергетической эффективности потребителей
- Снижение нагрузки на рынок электроэнергии

Для энергокомпаний

- Повышение эффективности отрасли, оптимизация и развитие систем теплоснабжения
- Стабильная и долгосрочная система отношений для поставщиков и потребителей

Для инвесторов

- Снижение административного (регуляторного) давления на бизнес
- Приток инвестиций в отрасль (около 2,5 трлн.руб до 2025 г.) *(в такой модели готовы инвестировать российские и зарубежные инвесторы)*

Для государства

- Снижение нагрузки на бюджет по субсидированию отрасли теплоснабжения на 125 млрд. руб.
- Мультипликативный эффект в развитии смежных отраслей *(энергооборудования и машиностроения, металлургии, обслуживания энергоустановок)*



Спасибо за внимание!